

„OKOLICE KLASZTORU SHAOLIN”

CZĘŚĆ PIERWSZA



fot.1: Prezentacja „Shaolin kung fu” przed główną bramą klasztoru Shaolin.

Wstęp:

Klasztor Shaolin niczym ogromny magnes każdego dnia przyciąga do siebie rzesze turystów z całego świata. Są wśród nich buddyści, przedstawiciele rozmaitych wyznań religijnych, entuzjaści sztuk walki, praktycy qigong i inni. Każdy z nich poszukuje w tym szczególnym miejscu czegoś interesującego dla siebie. Warto zauważyć, że oprócz bezsprzecznych walorów poznawczych o charakterze kulturowym, religijnym, architektonicznym i historycznym jakie posiada sam klasztor, również w jego okolicy znajduje się wiele interesujących miejsc godnych uwagi. W trzyczęściowym cyklu artykułów przedstawiam Czytelnikom pokrótce dziesięć z nich. W kolejności prezentacji są to:

OKOLICE KLASZTORU SHAOLIN - CZĘŚĆ PIERWSZA:

1. „Yugong” - „Pawilon Przodka”.
2. „Jaskinia Da Mo” oraz posąg Bodhidharmy.
3. „Shifang” – „Buddyjska Świątynia Pięciuset Luohanów”.

OKOLICE KLASZTORU SHAOLIN – CZĘŚĆ DRUGA:

1. „Er Zu” – „Buddyjska Świątynia Drugiego Patriarchy”.
2. „Zhong Yue” - Taoistyczna świątynia „Środkowej Góry”
3. „Long Men” - Skalne sanktuarium buddyjskie „Smocze Wrota” -

OKOLICE KLASZTORU SHAOLIN - CZĘŚĆ TRZECIA:

1. „Song Yang” - Akademia Konfucjańska Tradycyjnego Nauczania.
2. „Bai Ma Sy” – „Buddyjska Świątynia Białego Konia” -.
3. „Chuzu” - Żeński klasztor buddyjski.
4. „Da Lin”- Cmentarz mnichów klasztoru Shaolin – „Las Pagód” -

Zdjęcia ilustrujące niniejszy artykuł wykonali:

Anita Weber, Grażyna Wawiórko, Michał Szwarz, Arnold Szybowski, Rafał Becker, Ewa Złotkiewicz, Aleksandra Wroniszewska oraz Sławomir Pawłowski.



fot 1A: Górzysta okolica klasztoru Shaolin.

1. „Yugong” - „Pawilon Przodka”:



fot. 2: „Yugong” - „Pawilon Przodka”

Shaoliński „Pawilon Przodka” zbudowany został w odległości zaledwie trzydziestu metrów od zachodniego muru klasztoru Shaolin w późnym okresie panowania dynastii Yuan oraz wczesnych latach panowania dynastii Ming. Pierwotnie nosił on nazwę „Yugong” (tzn: „Słynny Przodek”) dla upamiętnienia postaci słynnego shaolińskiego mnicha Fu Yu. W czasach panowania dynastii Yuan mnich Fu Yu był przeorem klasztoru Shaolin, przywódcą buddyjskiego odłamu „Caodong”, formalnie przysługiwał mu tytuł „Wielkiego Mistrza”. Miał on za życia ponad tysiąc uczniów, a wielkim szacunkiem darzył go nawet sam cesarz Xian Zong, zapraszając go do wzięcia udziału w dyskusji na cesarskim dworze na temat spraw państwowych. Cesarz Shizu panujący w latach 1246- 1249 nadał mu tytuł „Błyskotliwego Następcy Buddy”, a następnie oficjalne tytułowe określenie „Da Sikung” (Wielkiego Nauczyciela), który odpowiadał w cesarstwie stanowisku ministerialnemu. W czasie działań zbrojnych w okresie dynastii Ming budynek „Yugong” popadł w ruinę, jednak w „czterdziestym piątym roku panowania cesarza Qianlong’a z dynastii Qing” (tj. w roku 1780) odbudowano go i zmieniono jego oficjalną nazwę z „Yugong” na „Pawilon

Przodka Yugong”. Określano go wówczas także potocznie nazwą „Gaigong”. Z biegiem lat stopniowo zaczął on pełnić funkcję budynku zwyczajowo zamieszkałego przez znamienitych shaolińskich mnichów oraz miejscem pamięci i kultu mistrza Fu Yu. We wnętrzu budynku znajdują się trzy kamienne oraz drewniane tablice upamiętniające jego postać oraz jedna kamienna usytuowana na zewnątrz, przed jego frontem.

Trzy tablice znajdujące się we wnętrzu „Pawilonu Przodka” to:

1. Tablica „Yugong” - ustawiona w celu upamiętnienia postaci mnicha Fu Yu oraz oddania mu hołdu.
2. Tablica „Pawilonu Przodka Yugong / Gaigong” upamiętniająca fakt rekonstrukcji budynku.
3. Tablica wzniesiona w schyłkowym okresie rządów dynastii Yuan, usytuowana w centralnej części budynku.

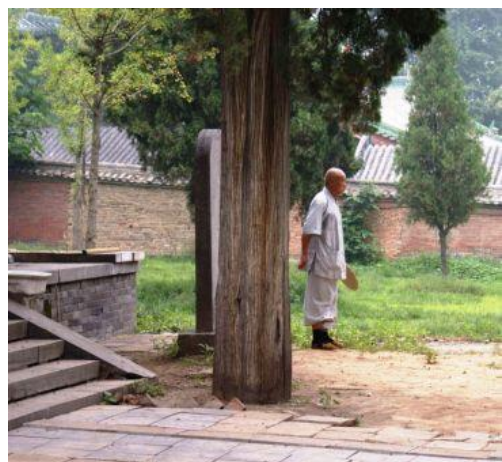
Przed frontem pawilonu w „46 roku cesarza Qianlong z dynastii Qing” - (tj. w roku 1781) ustawiono kamienną stelę z wygrawerowanym na niej napisem informującym, że pawilon ten przebudowano oraz zmieniono jego nazwę z „Yugong” na „Pawilon Przodka”.



fot.3.



fot.4.



fot. 5.

fot.6.

fot. 3: „Pawilon Przodka” – widok boku budynku.

fot. 4: Przed frontem „Pawilonu Przodka” znajduje się kamienny posąg medytującego mnicha, kamieny stół ze stojącą na nim kamienną szkatułą oraz otaczające go kamienne siedziska.

fot. 5: „Pawilon Przodka” – widok od frontu. Na zdjęciu po prawej stronie widoczna jest ustawiona przed budynkiem kamienna tablica.

fot. 6. Shaoliński mnich stojący przed „Pawilonem Przodka”. Za drzewem częściowo widoczna jest kamienna tablica ustytuowana przed budynkiem.

W tle zdjęcia widoczny jest mur otaczający klasztor Shaolin oraz dachy jego budynków .

W celu przybliżenia Czytelnikom postaci mnicha Fu Yu, przedstawiam poniżej niektóre fakty z jego życia:

1. Od roku 1218 w czasie rządów cesarza Dingzong z dynastii Yuan, mnich Fu Yu działał jako „Mnich Gubernator” odrestaurowując 237 świątyń buddyjskich.
2. W roku 1242, za rządów cesarza Chengzi z dynastii Yuan, Wan Song - mistrz odłamu buddyzmu Ch’an - szkoły „Caodong” zostaje pierwszym uczniem przeora klasztoru Shaolin - mistrza Fu Yu.
3. W roku 1245 mistrz Fu Yu rozmawiał z cesarzem Kubilajem na temat doktryny buddyzmu nauczanej w klasztorze Shaolin.
4. W roku 1258 odbyła się w Hachihelin debata na temat buddyzmu oraz taoizmu z udziałem cesarza Kubilaja. Jako główny reprezentant buddystów został na nią zaproszony mnich Fu Yu. W debacie zdecydowanie „pokonał” przedstawicieli taoizmu.
5. W roku 1260 mistrz Fu Yu został uhonorowany oficjalnym tytułem „Wielkiego Mistrza Buddyzmu Ch’an Guangzong Zhengfa” . W tym roku zostaje on przeorem Klasztoru „Dadu Dawanshou” i pełni tę funkcję przez 14 lat. W tym samym okresie czasu klasztor Shaolin ustanowił swoje filie w Helin, Yanxin, Chang’an, Taiyuan oraz w Luoyang.
6. W roku 1275 mnich Xueting w napisanej przez siebie księdze zapisał, że w tym roku mistrz Fu Yu zmarł.
7. W roku 1312 mnichowi Fu Yu został przyznany pośmiertnie tytuł „Jin Guo Gong”, a przywództwo nad klaszturem Shaolin objął mnich Pu Jiu.

/ Dodatkowe informacje na temat mnicha Fu Yu można znaleźć w artykule mojego autorstwa p.t. „Tradycyjne Nauczanie Shaolin Kung Fu” opublikowanym między innymi na stronie www.shaolinqigong.pl .

2. Jaskinia oraz posąg Bodhidharmy:

„**Jaskinia Bodhidharmy**” jest naturalnym geologicznym tworem znajdującym się w górskim zboczu góry Song Shan, około 10 metrów poniżej szczytu „Wuru”, z południowej strony stoku. Jest ona stosunkowo nieduża, bo ma zaledwie 7

metrów głębokości, i po trzy metry szerokości oraz wysokości. Zgodnie z historycznymi przekazami uważa się, że hinduski mnich Bodhidharma (w skrócie „Da Mo”), twórca buddyźmu Ch’an, zamieszkiwał w niej przez dziewięć lat codziennie medytując w jej wnętrzu w pozycji siedzącej, będąc zwróconym twarzą w stronę jej ściany. W nawiązaniu do powyższego, jaskinia ta jest określana nazwami: „Jaskinia Bodhidharmy”, „Jaskinia Da Mo” lub „Jaskinia Da Mo siedzącego w medytacji z twarzą zwróconą w kierunku ściany.” Ściany „Jaskini Da Mo” od strony południowo zachodniej i nad wejściem mają łukowaty kształt. Przed laty w jej wnętrzu znajdowały się trzy kamienne posągi: pośrodku jaskini usytuowany był posąg „Siedzącego Da Mo” a po jego bokach posągi dwóch jego uczniów. Obecnie znajduje się w niej jedynie posąg Da Mo. W miejscu, w którym Da Mo siedząc medytował, znajduje się kamienna tablica z wygrawerowanymi poziomo chińskimi znakami napisem „Dong Lai Zhao Ji”. Przed jaskinią znajduje się zbudowana w 1604 roku wspierająca się na dwóch kamiennych filarach „Brama Pamięci”. Ma ona wysokość 4 metrów i szerokość 2,2 metra.

Przyczyna zamieszkania Da Mo w jaskini:

Przed przybyciem Da Mo do klasztoru Shaolin, mnich Batuo (jego ówczesny przeor) propagował w nim buddyżm w doktrynalnej postaci tzw. „Małego Wozu” – tj. „Hinajany”. Gdy Bodhidharma dotarł do klasztoru Shaolin nie spodobała mu się ta forma nauczania buddyźmu, rozmówił się więc osobiście w tej kwestii z przeorem Batuo. Ten nie zaakceptował jednak poglądów i zastrzeżeń Bodhidharmy, co doprowadziło do powstania sytuacji patowej, i każdy z nich pozostał przy swoim zdaniu. W związku z tym, że Da Mo niezbyt dobrze posługiwał się wówczas językiem chińskim, nie był w stanie prowadzić dalszych religijnych dysput z przeorem klasztoru Shaolin. Udał się on więc samotnie w góry i jako mnich pustelnik zamieszkał w naturalnej jaskini znajdującej się w górskim zboczu nieopodal świątyni Shaolin. W niej to właśnie przebywał przez dziewięć lat, codziennie medytując w pozycji siedzącej będąc zwróconym twarzą w stronę jej ściany. Uznawał on to za podstawową formę praktyki buddyźmu i określał terminem „medytacji siedząc”. Obecnie wielu buddystów uważa, że wieloletnia praktyka „medytacji siedząc i patrząc na ścianę” doprowadziła Da Mo do głębokiej wewnętrznej duchowej przemiany, umożliwiając mu osiągnięcie stanu świadomości „Brahmana spoglądającego na ścianę”, tj. bezosobowej świadomości absolutu posiadającego w pełni cechę wieczności. Shaolińscy mnisi uważają, że w czasie zamieszkiwania Da Mo w jaskini, każdego dnia po zakończeniu medytacji wychodził on na zewnątrz i wykonywał przed nią ćwiczenia relaksujące oraz oddechowe. W efekcie tego zwyczaju z czasem stworzył on trzy typy ćwiczeń qigong: „Shaolin Da Mo Luohan Shi Ba Shou”, „Shaolin Da Mo Yi Jin Jing” oraz „Shaolin Da Mo Xi Sui Jing”. Uważa się, że z systemu „Shaolin Da Mo Luohan Shi Ba Shou” mnisi shaolińscy późniejszych generacji stworzyli system qigong „Shaolin Ba Duan Jin” oraz styl/metodę walki

składającą się z osiemnastu układów ruchowych o nazwie „Shaolin Luohan Shi Ba Shou”. W okresie dziewięciu lat zamieszkiwania Da Mo w jaskini wielu shaolińskich mnichów oraz zamieszkujących w okolicy ludzi poznało go lepiej, zmieniając swoje nastawienie do niego na pozytywne oraz żywo się nim interesując. Propagowany przez niego buddyzm „Wielkiego Wozu”, tj. „Mahajany” został przez nich stopniowo, krok po kroku, zaakceptowany. W czasie jego dziewięcioletniego zamieszkiwania w jaskini i codziennego praktykowania „medytacji siedząc”, na powierzchni głazu znajdującego się wówczas w jej ścianie, dokładnie przed miejscem, w którym przesiadywał medytując, utrwalił się zarys jego postaci. Sylwetka postaci widoczna na powierzchni kamienia przypomina ręczne malowidło farbami. Okoliczni ludzie po odkryciu go nadali mu nazwę „Głaz z cieniem Da Mo”, a samą jaskinię nazwali „Jaskinią Da Mo”. Po latach głaz został wydobyty ze ściany jaskini i pierwotnie umieszczony w żeńskim klasztorze „Chuzu” położonym u podnóża góry, jednak po pewnym czasie został on przeniesiony do „Pawilonu Przechowywania Sutry” w klasztorze Shaolin. W roku 1928 w klasztorze Shaolin miały miejsce zaciekle walki między Zhixi a żołnierzami generała Shi Yousan’a. W ich efekcie generał Shi Yousan spalił klasztor. Płomienie niszczyły budynki klasztoru przez ponad czterdzieści dni. Spaleniu uległy między innymi: „Pawilon Devajary”, „Pawilon Mahaviro” oraz „Pawilon Przechowywania Sutry”, w którym eksponowany był głaz wydobyty z „Jaskini Da Mo”. Pożar spopielił w „Pawilonie Przechowywania Sutry” wiele cennych rękopisów, a wizerunek „Cienia Da Mo” utrwalaony na powierzchni głazu uległ wówczas uszkodzeniu. Niektórzy shaolińscy mnisi przed spaleniem klasztoru w roku 1928 przewidzieli i taką możliwość, w związku z czym zapobiegawczo zabezpieczyli i ukryli przed zniszczeniem wiele drogocennych klasztornych ksiąg zakopując je w tajemnicy w znanym tylko sobie miejscu w okolicznych górach. Dzieła te przeleżały zakopane w miejscu ich ukrycia prawie do końca dwudziestego wieku. Jedynie dzięki wiedzy odnośnie miejsca ich ukrycia przekazanej przed śmiercią przez będących wówczas w podeszłym wieku mnichów Shi Su Yun i Shi Su Xi przeorowi klasztoru - Shi Yong Xin, zostały one odkopane, wydobyte i zabezpieczone. Wśród nich zachowały się traktaty o klasztornych systemach „Da Mo Qigong”. Niektóre z nich w ostatnich latach zostały opublikowane w niezmienionej historycznej treści przez oficynę wydawniczą klasztoru Shaolin .



fot 6-A.



fot 6-B.

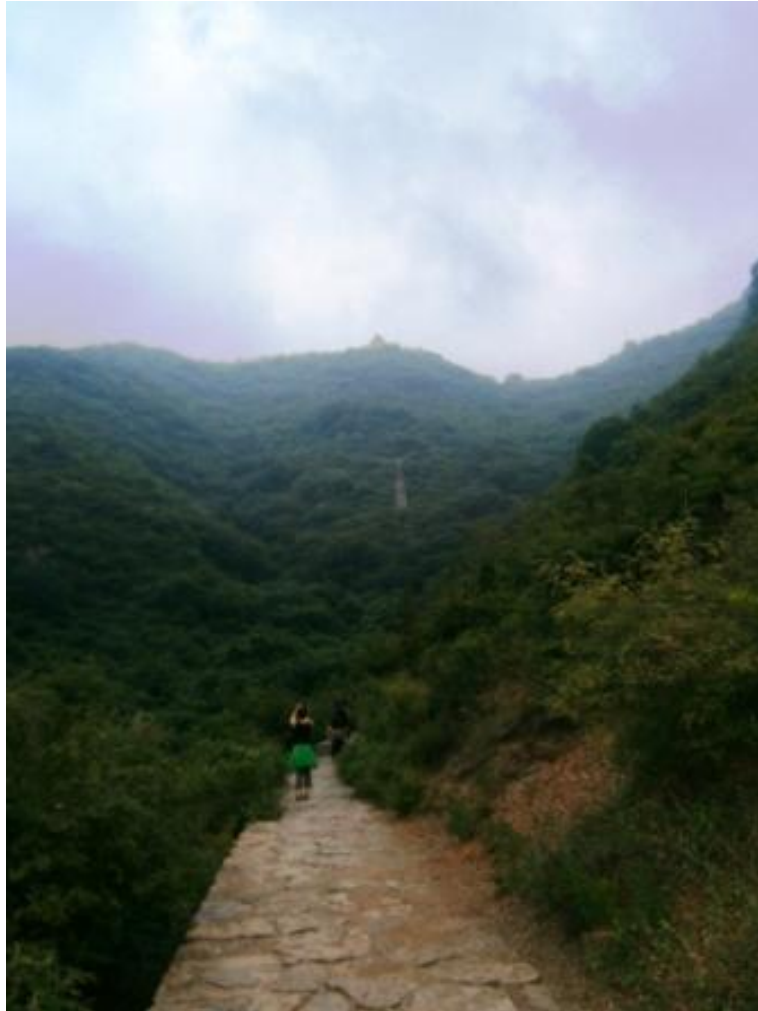
fot 6-A: Głaz z wizerunkiem Da Mo wydobyty ze skalnej ściany w „Jaskini da Mo”. Ma on wysokość 1 metra i szerokość 60 centymetrów. Uważa się, że na jego powierzchni utrwalił się zarys sylwetki siedzącego brodatego mężczyzny pogrążonego w medytacji.

Fot.6-B: Obecnie głaz ten jest przechowywany i eksponowany w klasztorze Shaolin w szklanej gablocie w „Pawilonie Wenshu”. W pawilonie tym znajduje się także posąg Bodhisatwy Wenshu (Manjusri) uważanego za najmądrzejszego ze wszystkich buddyjskich bodhisatwów. Według buddystów zawsze prezentował on niezwykły talent oratorski, wykazując się przekonującą elokwencją oraz trafnymi argumentami w dyskusjach z innymi bodhisatwami. Nosi on miano „Bodhisatwy - Wielkiego Mistrza Mądrości”. W północnej, tylnej części „Pawilonu Wenshu”, w pobliżu głazu z wizerunkiem Da Mo widnieje napis: „Głaz z wizerunkiem Dharmy siedzącego twarzą w kierunku ściany”. Powszechnie uważa się, że wizerunek ten powstał w wyniku padania cienia Da Mo na głaz przed którym codziennie medytował na przestrzeni dziwięciu lat jego codziennej praktyki w jaskini.

Posąg Bodhidharmy

W 1995 roku na szczycie „Wuru” ponad „Jaskinią Da Mo” zbudowano z marmurowych bloków ogromny posąg Bodhidharmy . Ma on 12 metrów wysokości, a jego podstawa zajmuje 32 metry kwadratowe. Budowę sfinansowali buddyści z Shenyang. W roku 1995 po obu stronach podstawy posągu ustawiono dwie marmurowe tablice, natomiast w roku 2012 wznosiła się tam już jedynie jedna z nich. Do posągu wiedzie ścieżka stanowiąca przedłużenie szlaku prowadzącego do „Jaskini Da Mo”. W związku z tym, że mająca setki lat ścieżka

wiodąca do „Jaskini Da Mo” została na przestrzeni czasu poważnie zniszczona, w roku 1984 wybrukowano ją kamieniami zebranymi z północnej strony wzgórza w pobliżu klasztoru żeńskiego „Chuzu”, zwanego również „Świątynią Białego Lotosu” lub „Świątynią Ku Czci Założyciela Buddyzmu Ch’an” (, tj. Da Mo.)



fot 7.

fot.7: Kamienna ścieżka wiodąca do „Jaskini Bodhidharmy” - widok od strony doliny. Pośrodku porośniętego roślinnością górskiego stoku widoczny jest fragment kamiennych schodów wiodących do jaskini, a na wierzchołku góry trójkątny zarys wielkiego posągu Bodhidharmy.



fot. 8.



fot.9.

fot. 8, fot. 9: Strome schody wiodące do jaskini Bodhidharmy.



fot.10.



fot.11.

fot.10, fot. 11: W drodze do jaskini Bodhidharmy można spotykać adeptów szkoły „Da Gou”doskonalących swoje umiejętności z zakresu „Shaolin kung fu”.



fot. 12.

fot. 12: Przy ścieżce wiodącej do jaskini Da Mo ze skalnego zbocza wyrasta drzewo o kształcie głowy jelenia.



fot. 13.

fot.13. Wielobarwna fauna w drodze na szczyt góry.



fot. 14.

fot 14: Zewnętrzna kamienna „Brama Pamięci” znajdująca się przed „Jaskinią Da Mo”.



fot. 15.

fot. 15: Wejście do „Jaskini Da Mo”.



fot.16: Wejście do jaskini Bodhidharmy – widok od frontu.

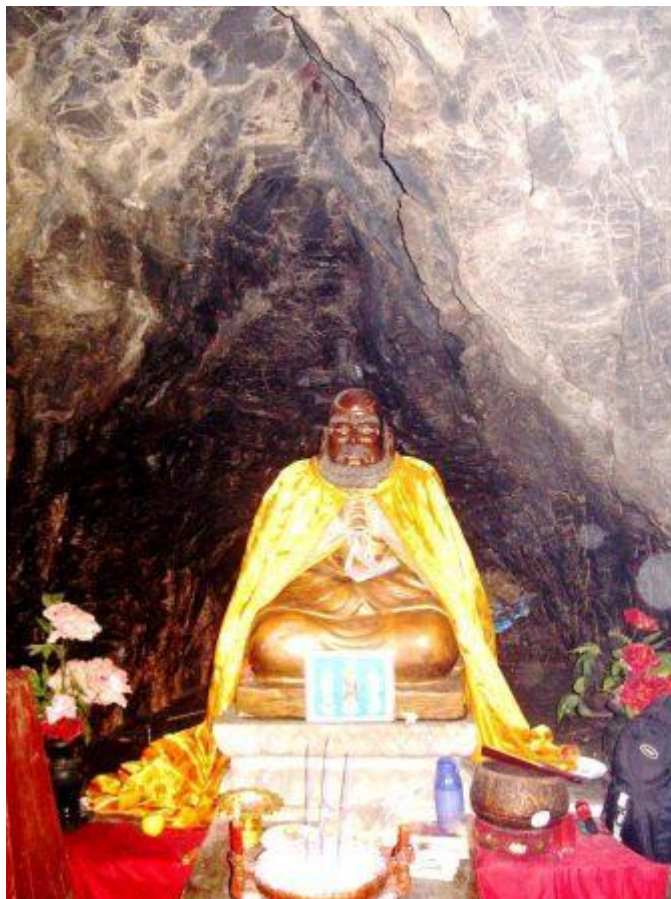


fot. 17.



fot. 18.

fot. 17: Pieczę nad „Jaskinią Da Mo” pełni mieszkająca w niej buddyjska mniszka.
 fot. 18: Posłanie mniszki usytuowane jest w miejscu, w którym zgodnie z historycznymi opisami znajdowało się przed wiekami łóżko Bodhidharmy.



fot.19: Figura Bodhidharmy w „Jaskini Da Mo”.

Fot. 19: Za figurą Da Mo widoczne jest w ścianie ciemniejsze zagłębienie powstałe po wydobyciu z niej gładu z utrwalonym na jego powierzchni wizerunkiem siedzącego brodatego człowieka pogrążonego w medytacji.



fot. 20.

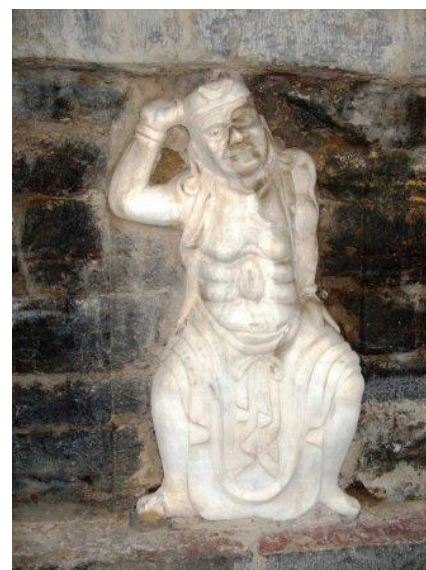


fot.21.

Fot 20, fot. 21: Ogromny posąg Da Mo góruje nad okolicą.



fot. 22.



fot. 23.

fot. 22: Wielkość posągu obrazuje zdjęcie z autorem artykułu siedzącym u jego podstawy.

fot. 23: Cokół posągu ze wszystkich stron zdobią płaskorzeźby mnichów.



fot. 24.



fot. 25.

fot. 24: Posąg Da Mo zbudowano z bloków marmuru.

Fot. 25: U podstawy posągu usytuowana jest kamienna tablica.



Fot. 26.

fot. 26: Górną część tablicy u podstawy posągu Da Mo zdobią kunsztowne płaskorzeźby dwóch smoków.

Na tylnej stronie tablicy wygrawerowano w języku chińskim następujące słowa: „W pierwszym roku Da Tong, za czasów panowania cesarza Liang Wu z dynastii Nan, (tj. w 527 r. n. e) , Bodhidharma przybył do Jian Ye w Nanjing, a następnie przemierzając środkowe Chiny dotarł do Pięciu Szczytów góry Songshan. Tam, pod środkowym szczytem góry odnalazł grootę noszącą wówczas nazwę „Jaskini Ognistego Smoka”. Wierzono, że w jej wnętrzu przebywał ukryty nieśmiertelny ognisty smok.

Na niniejszym postumencie wygrawerowane zostały dwadzieścia cztery buddyjskie wersety z wyraźnie wyrzeźbionymi dwoma smokami po obu stronach jego górnej części. Chronią one zapisane na nim słowa doktryny buddyjskiej. Gwiazdy, księżyc, barwne chmury, rzeka Yangtze („Żółta Rzeka”), wysokie góry oraz płynąca w dole woda; wszystko to obserwowane z góry wygląda jak miniaturowy świat. Druga generacja mnichów klasztoru Shaolin trwała w świątyni postępując zgodnie z prawem i przykazaniami. Po tym, jak Da Mo zamieszkał w grocie siedząc codziennie przez dziewięć lat pogrążony w głębokiej medytacji zwrócony twarzą w kierunku jej ściany, ognisty smok opuścił to miejsce i odleciał w górę do niebios. Da Mo we wnętrzu jaskini doświadczył głębokiego świadomego oświecenia. Był jak ptak siedzący w transie na czymś ramieniu nie chwiejąc się. (W okresie gdy zamieszkiwał w jaskini) wychodził on na zewnątrz, wspinał na gałęzie drzewa, rozciągnął ciało i naśladował ruchy małpy, węża oraz innych zwierząt. Tworząc cały zestaw „Xin Yi Quan” (styl kung fu „Jedności serca i umysłu”) oraz technikę walki mnichów (dosłownie: luohanów) z wykorzystaniem kija, stworzył podwaliny „Boksu Shaolin” (Shaolin Quan). (Mnich) Hui Ke, należący do drugiej generacji mnichów był niezwykle zdeterminowany pragnąc zostać formalnym uczniem i Da Mo. Po nocnej wspinaczce do jaskini ukląkł o świcie w głębokim śniegu przed wejściem do niej i odciął sobie część ręki, aby zademonstrować (Bodhidharmie) siłę swej woli. Ostatecznie został on drugim patriarchą buddyzmu Chan. Twórca (buddyzmu Ch’an) siedział przez dziewięć lat zwrócony twarzą w stronę ściany (groty w której mieszkał, w skutek czego) na powierzchni (głazu w jej ścianie) utrwalił się zarys jego sylwetki. (Wygląda on), jakby namalowano go pędzlem farbami wodnymi. Uważa się, że za czasów dynastii Tang w grocie tej, po jej lewej stronie, ukrywał się książę Li Shin Min (późniejszy cesarz Qin) po odbiciu go i oswobodzeniu przez walczących shaolińskich mnichów. (Dzięki tej kryjówce) będąc pod ich ochroną uniknął on pojmania.

Monument ten został ustawiony z woli głównego mnicha klasztoru Shaolin - Shi Yong Xin (obecnie przeora klasztoru Shaolin) oraz przeorowsy żeńskiego klasztoru Chuzu „ Klasztoru Ku Czci Twórcy Buddyzmu Ch’an” (Buddyjskiego Klasztoru Białego Lotosu) - Shi Yong Mei. Prace związane z ustawieniem monumentu wykonał Shi Yan Zhen z miasta Rizhao w prowincji Shandong. Monument na szczyt góry wnieśli: Yan Zhen, Chang Yuan, Chang Qing, Chang Jing, Chang Cheng, Chang Fo, Hao Yu oraz Jia Yi. Prace ukończono: 25 listopada 2006 roku , tj. 5 października 2006 roku według kalendarza księżycowego.”



fot. 27.



fot. 28.



fot. 29.

fot.27, fot.28, fot.29: Widok na dolinę z tarasu przed jaskinią w której przed wiekami zamieszkiwał Da Mo. Na zdjęciu nr 29 widoczna jest ścieżka wiodąca do jaskini ścieżka. wijąca się wśród bujnej roślinności porastającej dolinę.

3. „Shifang” - Buddyjska Świątynia Pięciuset Luohanów”.



fot. 30: Główna brama „Świątyni Pięciuset Luohanów”.

Buddyjska „Świątynia Pięciuset Luohanów” zwana również „Świątynią Shifang” usytuowana jest na górskim stoku po przeciwnej stronie naturalnego jaru znajdującego się przed klasztorem Shaolin. Została ona ustanowiona w siódmym roku panowania cesarza Zhengde w czasach rządów dynastii Ming , tj. w 1512 roku n.e., jako miejsce noclegu dla podróżników z całego świata zmierzających do klasztoru Shaolin. W tym czasie na jej terenie znajdowała się również powozownia oraz stajnia dla koni. Zamieszkiwały w niej osoby przybywające z daleka do klasztoru Shaolin w celu jego zwiedzania, religijni pielgrzymi zmierzający do niego w celu oddania czci Buddzie lub hołdu Da Mo - twórcy buddyzmu Ch’an (jap: Zen) lub też praktykowania w klasztorze tradycyjnych sztuk walki. Stąd właśnie pochodziła dawna nazwa świątyni – tj. „Buddyjska Świątynia Shifang”. Została ona zburzona w okresie chaosu wywołanego wojną trwającą u schyłku panowania dynastii Ming.

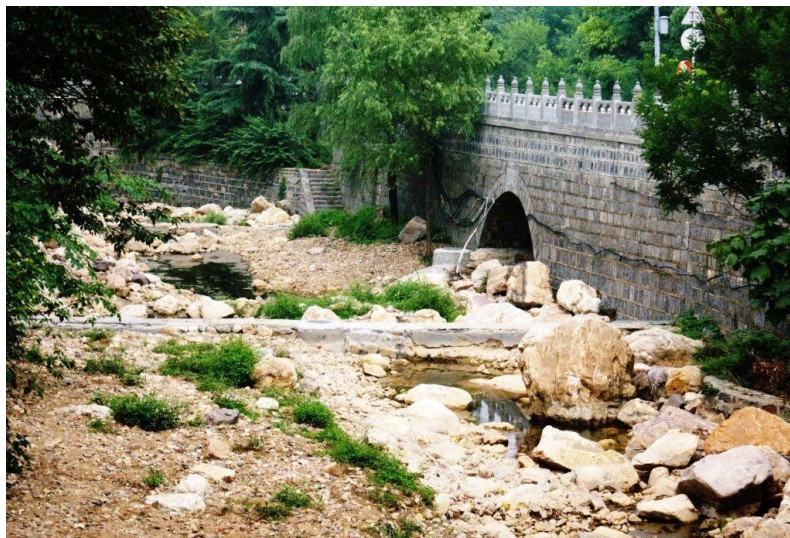
Obecna postać świątyni jest wynikiem jej odrestaurowania zakończonego w 1993 roku, a oficjalna nazwa: „Buddyjska Świątynia Pięciuset Luohanów” (nazywana bywa również „Świątynią Pięciuset Luohanów Tang”), pochodzi od faktu zgromadzenia i wyeksponowania w jej korytarzach oraz pomieszczeniach 502 figur luohanów zwróconych twarzami w kierunku Vairocana” tj. „Niebiańskiego Buddy” będącego ucieleśnieniem buddyjskiej koncepcji pustki. Jego rzeźba jest eksponowana w jednym z pawilonów tej świątyni. Wszystkie ww. rzeźby tworzą jedną wielką galerię w obrębie czterech pawilonów, łączących je korytarzy, „czterech narożników” oraz „Labiryntu Huilong”. Świątynia ta jest wysoko ceniona również ze względu na wspaniałą architekturę tworzących ją budynków oraz walory estetyczne jej ogrodu. Zwiedzenie jej jest obecnie bezpłatnym „gratisem” dla osób posiadających wykupione bilety wstępu uprawniające je do zwiedzenia klasztoru Shaolin.



fot.31: „Buddyjska Świątynia Pięciuset Luohanów”.



fot.32.



fot. 33.

fot. 32: Pomiędzy klasztorem Shaolin a „Buddyjską Świątynią Pięciuset Luohanów” znajduje się naturalny jar, którym płynie rzeka Shaoxi. W okresie letniej suszy ma ona postać niewielkiego strumienia.

fot. 33. Brzegi jaru między klasztorem Shaolin a „Buddyjską Świątynią Pięciuset Luohanów” łączy kamienny most .



fot. 34.

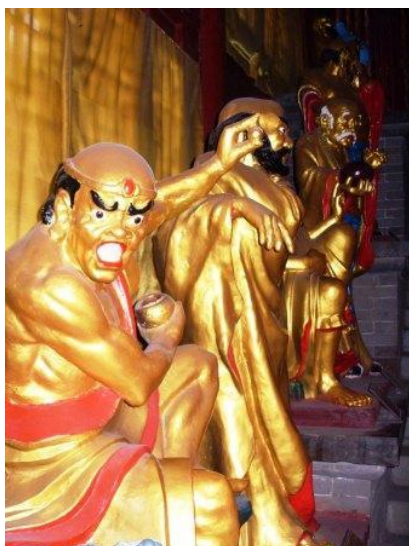
fot. 34: W głównej bramie „Buddyjskiej Świątyni Pięciuset Luohanów” osoby wchodzące „wita” eksponowany w szklanej gablocie kamienny posąg uśmiechniętego Buddy.



fot. 35.

fot. 36

fot. 35, fot. 36: Wzdłuż ścian korytarzy świątyni ustawiono setki posągów luohanów. Każdy z nich jest inny. Wśród nich znajduje się również posąg Bodhidharmy (Da Mo).



fot. 37.



fot. 38.



fot. 39.



fot. 40.



fot. 41.



fot. 42.



fot. 43.



fot. 44.



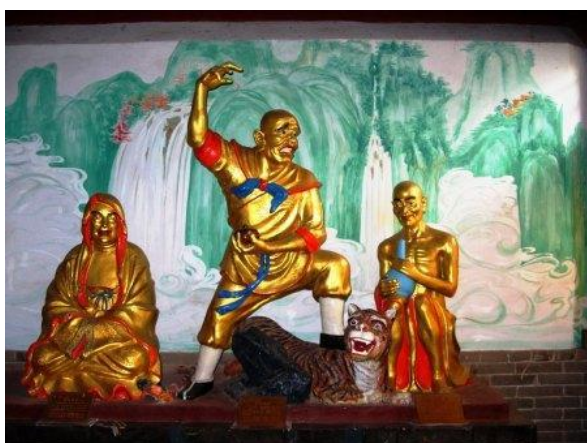
fot. 45.



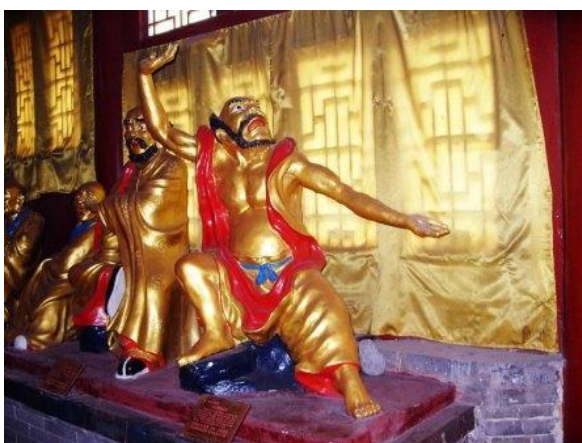
fot.46.



fot. 47.



fot. 48.



fot. 49.

fot. 50.

fot. od. 37 do fot 50: Postacie luohanów są różnorodne.



fot. 51.

fot. 52.

fot. 51: Ogromny posąg w jednym z pawilonów świątyni.

fot 52: Figura słonia z trzema parami ciosów oraz postacią siedzącego na nim luohana.



fot.53.



fot.54.



fot.55.



fot.56.



fot.57.



fot. 58.

Fot. od 53 do fot 58: Każda z figur w świątyni jest inna.



fot.59: Jeden z korytarzy w “Buddyjskiej Świątyni Pięciuset Luohanów”.



fot.60.



fot.61.

fot:60, fot 61: Świątynny ogród urzeka harmonią i pięknem.



fot.62.



fot.63.



fot.64.

fot.62, fot.63, fot.64: Architektura budynków świątyni utrzymana jest w klasycznym chińskim stylu.



fot.65.



fot.66.

fot. 65: Na jednym z dziedzińców świątyni rośnie drzewo, na którego gałęziach zawieszono dziesiątki niewielkich wisiorków z wizerunkiem Buddy.

fot.66: Spacerowa alejka na jednym z klasztornych dziedzińców.



fot 67.

fot. 67: Niektóre z figur tchną ascezą...



fot.68

fot.68: inne natomiast olśniewają przepychem

*Sławomir Pawłowski
Gdynia luty 2013 r.*